

拾玖卷之成包

內務省圖書

第.....號

書部.....類

函.....八

冊.....一

內閣文庫

漢 12116

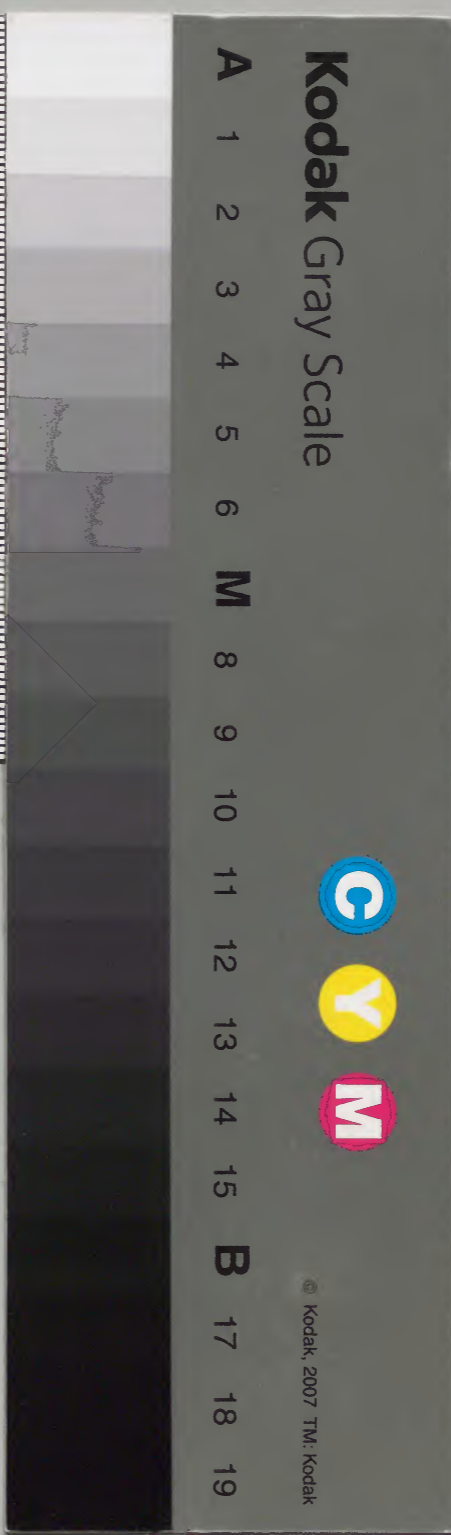
冊數 1 (1)

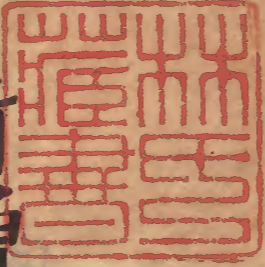
函號 303 10

漢	12116
冊數	1 (1)
函號	303 10

303-10

0 1 2 3 4 5 6 7 8 9 10





新增素問運氣圖括定局立成目錄



五

運逐年主氣定局括要

鰲

峯

熊

宗立

纂述

甲年歲氣濕化歌

乙年歲氣燥化歌

丙年歲氣寒化歌

丁年歲氣風化歌

戊年歲氣熱化歌

己年歲氣濕化歌

庚年歲氣燥化歌

辛年歲氣寒化歌

壬年歲氣風化歌

癸年歲氣熱化歌

六氣逐年客氣定局圖立成

子午歲氣熱化圖

丑未歲氣濕化圖



303

寅申歲氣火化圖

卯酉歲氣燥化圖

辰戌歲氣寒化圖

巳亥歲氣風化圖

勝復之圖

陽年太過主勝客負之圖

陰年不及主負客勝之圖

天符歲會例

天符 歲會

太一天符

同天符同歲會

傷寒汗瘥定局立成

逐日司天運氣汗瘥定局

傷寒運氣棺墓定局立成

上局五運傷寒棺墓六十甲子逐日受病吉凶

下局六氣棺墓逐日司天受病証人命吉凶

棺墓吉凶名例斷法

逐日司天得病証定局

傳經定局

客氣加臨病証補瀉定局

傷寒識証斂鈐認字號用藥定局

太陽證局

陽明證局

少陽證局

太陰證局

少陰證局

厥陰證局

運氣精微指訣主病行流定局

丁

上局主病局
 上局主病證候歌
 五臟味氣補瀉例
 下局行流局
 下局行流發微歌
 附錄

新增素問運氣圖括定局立成目錄畢

素問運氣圖括定局立成

鰲 峯 熊 宗立 纂集

五運逐年主氣定局括要

甲午歲氣濕化歌

甲陽太過 土運斡天 敦厚之紀 太宮之音
 甲為南政 如君之尊 至陰內實 兩濕流行

震驚其變 飄驟潰崩 脾土乘旺 旺則得勝
 腎水致虛 虛受邪刑 木為水子 得時復臨

及克脾土 水得其平 氣平備化 物化克成

乙午歲氣燥化歌

乙午歲氣燥化歌

乙陰不及 金運素天 從革之紀 少商之音
乙為北政 北面為臣 于斯歲氣 炎熱盛行
生氣乃用 燥石流金 涸泉焦草 虛在肺邊
肺虛受邪 火乃克金 水為金子 得時以臨
復能克火 毋得而寧 是為平々 故曰審平

丙年歲氣寒化歌

丙陽太過 水運玄天 流行之紀 太羽之音
為之北政 天地寒凝 于斯歲也 寒氣流行
不特電霰 霜雪雨冰 濕能變物 腎水得勝
水能克火 心火受刑 土為火子 復能克腎
既復毋讎 火得而平 及氣平氣 靜順之名

丁年歲氣風化歌

丁陰不及 木運蒼天 季和之紀 少角之音
丁乃北政 燥氣乃行 天地悖愴 凝歛肅嚴
日見矇昧 非雨非晴 涼雨時降 風雪並興
生氣不政 草木既榮 肝木受邪 肺金來勝
火為木子 復能克金 反氣成平 敷化之珍

戊年歲氣熱化歌

戊陽太過 火運丹天 赫曦之紀 太徵之音
戊為北政 是亦如臣 陰氣內化 火熱乃行
火燔灼水 炎烈沸騰 水泉至涸 百物焦煎
心火之盛 得勝無邊 肺金虛弱 逐遭其刑

水為金子

復能勝矣

得歸平氣

是曰升明

己年歲氣濕化歌

已陰不及

土運齡天

卑監之紀

少宮之音

已為南政

南面如君

風寒大作

雨乃期愆

草木雖秀

不實而昏

蟄虫不振

流水不冰

脾土不勝

肝木來凌

土子得時

是曰肺金

能復毋讎

肝勝乃平

脾土復振

備化之成

庚年歲氣燥化歌

庚陽太過

金運素天

堅成之紀

太商之音

庚乃北政

北面如臣

庚金之盛

燥氣乃行

天氣清潔

地氣明寧

陽隨陰氣

肅殺凋凌

肺金得勝

肝木遭刑

待子來救

火能克金

金勝既息

肝木得寧

遂成平氣

名曰審平

辛年歲氣寒化歌

辛陰不及

水運玄天

涸流之紀

少羽之音

辛歲北政

濕氣乃行

不時風雨

草木茂榮

水泉減少

涸澤魚生

藏虫早蟄

寒氣早行

腎水之虛

脾土得勝

勝者來克

虛者受病

肝為腎子

能救母命

反克于脾

氣平靜順

壬年歲氣風化歌

土陽太過

木運蒼天

發生之紀

太角之音

土歲北政

風氣流行

生氣淳化

萬物榮亨

子午歲氣熱化之圖



其變驚震 拉拔摧崩 曰寒曰熱 以晴以陰
 肝木勝實 脾土虛臨 實者來克 虛者被刑
 待子來救 是曰肺金 反克肝木 母脾乃定

癸年歲氣熱化歌

癸陰不及 伏明之紀 火運丹天 音屬少徵
 北政同天 寒氣大起 火令不行 多陰少日
 生物不榮 榮亦不美 陽氣不伸 藏虫早蟄
 心火受邪 腎水得勢 水勝克火 待于救濟
 脾土得時 腎水可制 名曰升明 遂為平氣

右歌五天五運太過不及平氣音建紀運南北二
 政逐年流行政令實虛勝復定局熟讀則可易託
 六氣逐年客氣定局圖

寅申
歲氣
火化
之圖



丑未
歲氣
濕化
之圖



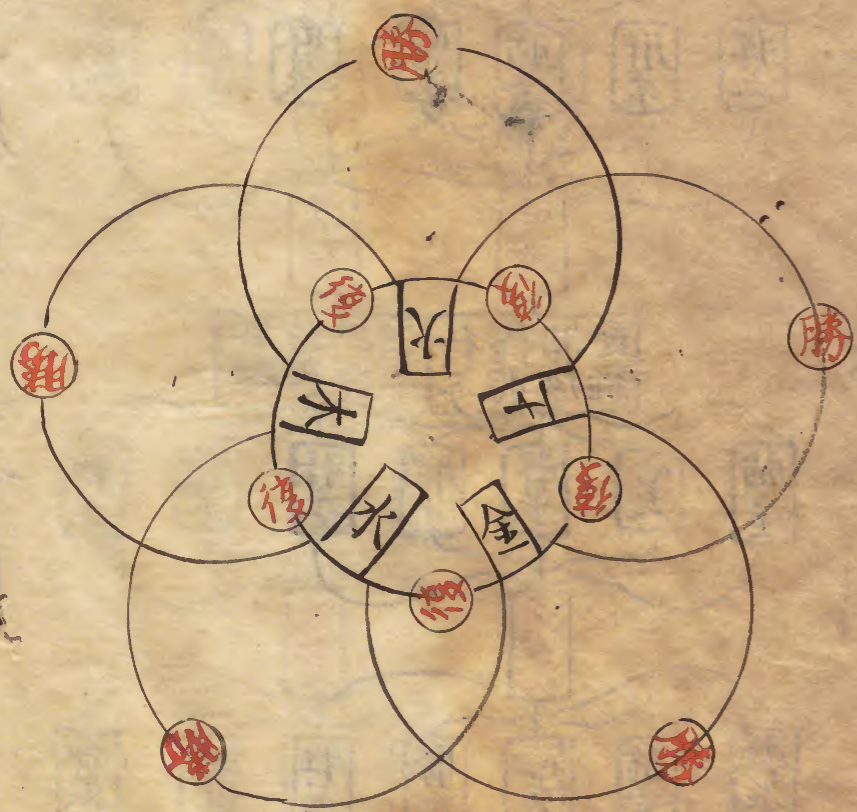
辰戌
歲氣
寒化
之圖



卯酉
歲氣
燥化
之圖



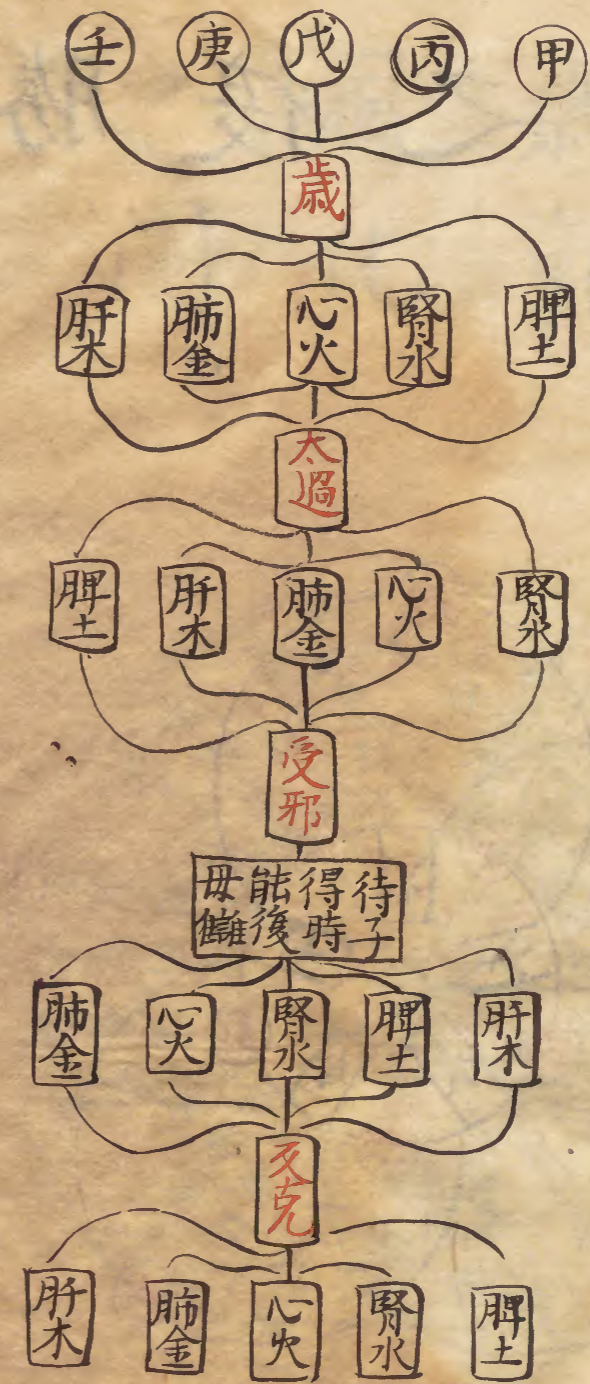
勝復之圖



巳亥
歲氣
風化
之圖



陽年太過主勝客負之圖



陰年不及主負客勝之圖



天符歲會例

天符

謂司天與運同是名天符

戊子 戊午 己丑 己未 戊寅 戊申

乙卯 乙酉 丙戌 丙辰 丁巳 丁亥

假如戊子日戊為火運子為少陰君火司天運與司天同火是為天符此日得病速而危困也更遇當年太歲亦是天符或是歲會其病尤困

歲會

謂運與支同是名歲會

丙子 戊午 丁卯 乙酉 甲辰 甲戌
己丑 己未

假如丙子日丙為水運子為水支是運與支同水乃名歲會年月日時同如遇此日得病雖不死但執持而徐緩更會年月時合天符歲會其病尤盛

太一天符

謂司天與運及辰支同是名太一天符

戊午 己丑 己未 乙酉

假如戊午日戊為火運午是少陰君火司天又是火支乃名太一天符此日得病主死

同天符同歲會

謂歲運與在泉合其氣化陽年曰同天符陰年曰同歲會

同天符

甲辰 甲戌 庚子 庚午 壬寅 壬申

同歲會

辛丑 辛未 癸卯 癸酉 癸巳 癸亥

假如甲辰歲係陽年甲為土運辰氣化濕土在泉故名同天符又如辛丑歲係陰年辛為水運丑氣化寒水在泉故名同歲會二者當年太歲為緊若日家取論與正天符歲會主病畧同但稍輕微耳經曰天符為執法歲會為行令太一天符為貴人得病之日遇

見之則邪之中人執法者其病速而危行令者其則徐而持貴人者其病暴而死蓋以氣令中人深矣

傷寒汗瘥定局立成

得病日干

子命病人汗差日

丑命病人汗差日

寅命病人汗差日

甲乙丙丁戊己庚辛壬癸

乙乙乙乙乙丙丙乙乙

庚庚丁丁戊戊己己己己

乙丁乙丁乙乙乙丙丙甲

己辛庚壬丁己戊庚己戊

乙丙甲乙甲乙丙乙丙乙

己己戊己己庚己丁己戊

得病日干

卯命病人汗善日

辰命病人汗善日

巳命病人汗善日

午命病人汗善日

未命病人汗善日

甲乙丙丁戊己庚辛壬癸

丙乙甲丙丁乙戊乙乙乙

辛戊己巳壬巳壬庚庚丁

乙丙丙甲丙乙乙甲丙甲

戊己庚丁辛己戊戊己巳

丙戊甲乙丁丙戊甲乙丁

辛壬己庚壬辛壬己庚壬

丙乙甲丙乙甲甲丙甲丙

己戊丁己巳丁戊庚己辛

丙戊乙乙丙丙甲甲丙丁

辛壬戊庚己辛丁己庚壬

得病日干

申命病人汗善日

酉命病人汗善日

戌命病人汗善日

亥命病人汗善日

甲乙丙丁戊己庚辛壬癸

乙甲乙甲乙丙乙甲丙乙

己戊庚己丁己戊丁己巳

甲甲丁丙丁丙乙乙丙丙

戊丁辛庚壬辛己戊庚己

乙乙丙丙乙乙乙乙乙乙

戊戊己己己己庚庚丁丁

乙乙丙丙甲甲丁丁丁丁

己己庚庚戊戊辛辛壬壬

右局立成不用輪推假如子命人不拘男女但是甲日得病則逢乙日庚日癸或第七日癸又如丑命人

己日病則乙日己日當有汗得瘧餘倣此

逐日司天運氣汗瘧法定局

得病日辰 病屬經證 五運 六氣 汗瘧日

甲子	乙丑	丙寅	丁卯	戊辰	己巳	庚午
足少陰腎水	太陰脾土	少陽膽木	陽明胃土	太陽膀胱水	厥陰肝木	少陰心火
土	金	水	木	火	土	金
水	土	木	土	水	木	火
甲巳	丁壬	甲丁	丙辛	丙巳	丙辛	乙巳

辛未	壬申	癸酉	甲戌	乙亥	丙子	丁丑	戊寅	己卯	庚辰	辛巳
太陰肺金	少陽三焦火	陽明大腸金	太陽小腸火	厥陰心包火	足少陰腎水	太陰脾土	少陽膽木	陽明胃土	太陽膀胱水	厥陰肝木
水	木	火	土	金	水	木	火	土	金	水
金	火	金	火	火	水	土	木	土	水	木
甲戌	乙巳	乙巳	乙庚	乙巳	乙巳	丙辛	乙巳	戊壬	甲戌	甲丁

癸巳	甲午	乙未	丙申	丁酉	戊戌	己亥	庚子	辛丑	壬寅	癸卯
厥陰肝木	少陰心火	太陰肺金	少陽三焦火	陽明大腸金	太陽小腸火	厥陰心包火	足少陰腎水	太陰脾土	少陽膽木	陽明胃土
火	土	金	水	木	火	土	金	水	木	火
木	火	金	火	金	火	火	水	土	木	土
乙戊	乙庚	丁辛	丙己	丙庚	乙丁	乙庚	甲戌	丙辛	丙己	乙庚

壬辰	辛卯	庚寅	己丑	戊子	丁亥	丙戌	乙酉	甲申	癸未	壬午
太陽膀胱水	陽明胃土	少陽膽木	太陰脾土	足少陰腎水	厥陰心包火	太陽小腸火	陽明大腸金	少陽三焦火	太陰肺金	少陰心火
木	水	金	土	火	木	水	金	土	火	水
水	土	木	土	水	火	火	金	火	金	火
甲丁	甲己	丙庚	戊壬	丙己	乙戊	丙己	丁辛	乙庚	乙己	乙戊

甲辰	乙巳	丙午	丁未	戊申	巳酉	庚戌	辛亥	壬子	癸丑	甲寅
太陽膀胱水	厥陰肝木	年少陰心火	太陰肺金	少陽三焦火	陽明大腸金	太陽小腸火	厥陰心包火	足少陰腎水	太陰脾土	少陽膽木
土	金	水	木	火	土	金	水	木	火	土
水	木	火	金	火	金	火	火	水	土	木
甲巳	丙庚	丙巳	丙庚	乙丁	丁壬	乙巳	丙巳	甲丁	乙庚	丙辛

乙卯	丙辰	丁巳	戊午	己未	庚申	辛酉	壬戌	癸亥
陽明胃土	太陽膀胱水	厥陰肝木	年少陰心火	太陰肺金	少陽三焦火	陽明大腸金	太陽小腸火	厥陰心包火
金	水	木	火	土	金	水	木	火
土	水	木	火	金	火	金	火	火
丁壬	乙巳	丙巳	乙丁	丁壬	乙巳	甲戌	乙戌	乙丁

傷寒運氣棺墓定局立成

上局。五運傷寒棺墓六十甲子逐日受病吉凶

甲子日命	乙丑日墓	丙寅日尸	丁卯日氣
戊辰日命	己巳日墓	庚午日棺	辛未日尸
壬申日氣	癸酉日命	甲戌日墓	乙亥日棺
丙子日尸	丁丑日氣	戊寅日墓	己卯日棺
庚辰日尸	辛巳日氣	壬午日命	癸未日墓
甲申日棺	乙酉日尸	丙戌日氣	丁亥日命
戊子日墓	己丑日棺	庚寅日氣	辛卯日命
壬辰日墓	癸巳日棺	甲午日尸	乙未日氣
丙申日命	丁酉日墓	戊戌日棺	己亥日尸

庚子日氣	辛丑日命	壬寅日棺	癸卯日尸
甲辰日氣	乙巳日命	丙午日墓	丁未日棺
戊申日尸	己酉日氣	庚戌日命	辛亥日墓
壬子日棺	癸丑日尸	甲寅日命	乙卯日墓
丙辰日棺	丁巳日尸	戊午日氣	己未日命
庚申日墓	辛酉日棺	壬戌日尸	癸亥日氣

下局。六氣棺墓逐日司天受病歸證人命吉凶

得病日 子丑寅卯辰巳午未申酉戌亥

子命病人 命氣命氣命氣命氣命氣命氣
 丑命病人 棺尸棺尸棺尸棺尸棺尸棺尸

寅命病人 氣命氣命氣命氣命氣命
 卯命病人 墓棺墓棺墓棺墓棺墓棺
 辰命病人 氣氣氣氣氣氣氣氣氣氣
 巳命病人 尸墓尸墓尸墓尸墓尸墓
 午命病人 命氣命氣命氣命氣命氣
 未命病人 棺尸棺尸棺尸棺尸棺尸
 申命病人 氣命氣命氣命氣命氣命
 酉命病人 墓棺墓棺墓棺墓棺墓棺
 戌命病人 氣氣氣氣氣氣氣氣氣氣
 亥命病人 尸墓尸墓尸墓尸墓尸墓
 右棺墓法上下局其法不論男女但審某日得病先

看上局本日辰之下得棺墓尸氣命值何字然後檢
 下局病人本生年命下橫看得病日值何棺墓尸氣
 命字合上下局斷其吉凶假如甲子日子人命上局
 得命字下局亦命字謂之兩命和同吉又如乙丑日
 丑人病上局得墓字下局得尸字謂之尸臨墓下主
 死又如壬申日卯人病上局得氣字下局得墓字謂
 之氣墓無刑不死只病而已餘皆倣此

棺墓吉凶名例斷法

上棺下棺棺中無氣 老困 上棺下氣棺中有氣 吉
 上棺下墓棺臨墓上 危 上棺下尸尸臨棺下 死

上棺下命棺命相生 吉
 上氣下氣二氣相同 吉 上氣下棺氣棺相得 吉
 上氣下尸尸氣相刑 危 上氣下墓氣墓無刑 吉
 上氣下命氣前進命 吉
 上墓下墓兩墓相重 危 上墓下棺墓臨棺上 死
 上墓下尸尸臨墓下 死 上墓下氣氣墓相得 吉
 上墓下命墓命相刑 危困
 上尸下尸二尸相得 不死 上尸下棺尸臨棺上 不死
 上尸下氣尸中有氣 吉 上尸下墓尸臨墓上 困
 上尸下命尸中有命 不死
 上命下命兩命相同 吉 上命下棺棺命相生 吉

上命下氣命前進氣 吉 上命下墓命墓相刑 危
 上命下尸命尸相生 不死

逐日司天得病歸證定局

人命		子午	丑未	寅申	卯酉	辰戌	巳亥
子寅辰午申戌	太陽	厥陰	少陰	太陰	少陽	陽明	
陽日得病歸證	寒水	風木	君火	濕土	相火	燥金	
丑卯巳未酉亥	少陽	陽明	太陽	厥陰	少陰	太陰	
陰日得病歸證	相火	燥金	寒水	風木	君火	濕土	

傳經定局

男逆女順只傳
 足經不傳手經

男病傳經 第二日 第三日 第四日 第五日 第六日 第七日
 女病傳經 旦一晝 旦二晝 旦三晝 旦四晝 旦五晝 旦六晝 旦七晝

陽明燥金證	少陽相火證	太陰濕土證	少陰君火證
補瀉陽足 瀉酸辛木少	補瀉陰足 瀉甘土太	補瀉陰足 瀉脾水少	益瀉陰足 瀉苦木厥
益瀉陰足 瀉辛土太	補瀉陰足 瀉肝水少	補瀉陰足 瀉厥木厥	補瀉陽足 瀉水太
瀉益陰足 瀉苦水少	益瀉陰足 瀉苦木厥	補瀉陽足 瀉甘水木	補瀉明足 瀉脾土陽
瀉補陰足 瀉酸木厥	補瀉陽足 瀉肝水太	益瀉明足 瀉腎土陽	益瀉陽足 瀉苦木少
補瀉陽足 瀉酸水太	益瀉明足 瀉土陽	補瀉陽足 瀉脾木少	補瀉陰足 瀉甘土太
補瀉明足 瀉辛土陽	益瀉陽足 瀉苦木少	補瀉陰足 瀉辛土太	補瀉陰足 瀉水少

厥陰風水證	太陽寒水證
益瀉陽足 瀉酸水太	補瀉明足 瀉甘土陽
益瀉明足 瀉酸土陽	補瀉陽足 瀉厥木少
補瀉陽足 瀉肝木少	益瀉陰足 瀉脾土太
補瀉陰足 瀉土太	益補陰足 瀉心水少
補瀉陰足 瀉水少	補瀉陰足 瀉厥木厥
益瀉陰足 瀉厥木厥	補瀉陽足 瀉酸水太

客氣加臨病證補瀉定局

主氣 初氣 二氣 三氣 四氣 五氣 終氣
 厥陰 少陰 少陽 太陰 陽明 太陽

太脾胃厥火旺少君相太以上少肺金陽客來

十日陽受邪陰金衰陰二火陰生下陽受邪明助主
 加助瀉酸加補瀉肝加益瀉辛加補瀉鹹加補瀉辛加瀉益鹹

厥脾胃少火盛太土旺少火來陽金盛太水勝
車本日陰受邪陰金衰陰克水陽生土明木衰陽火衰

加補酸加補肺加補腎加補胃加補肝加補心加補脾
少子上太以上少夏旺陽以下太金生厥主助

寅申日陰父下陰生下陽火熾明生上陽水旺陰客勝

加益苦加補瀉加補肺加補脾加補胃加補肝加補心加補脾
太主旺少肺衰陽主勝太水旺厥以金少火衰

卯酉日陰客衰陽心盛明客衰陽土衰陰制木陰心病

加補酸加補肺加補腎加補胃加補肝加補心加補脾
女子父陽火盛太以上厥木土少心盛太以上

辰戌日陽相逢明金衰陽克下陰相刑陰肺衰陰克下

加益苦加補瀉加補肺加補脾加補胃加補肝加補心加補脾
陽金木太心火厥肺金少子母太土能少心火
加益辛加補瀉加補肺加補脾加補胃加補肝加補心加補脾
巴亥日明相刑陽受邪陰受邪陰相順陰生金陽受刑

假如子日司天初日太陽加厥陰第二日厥陰加少
陰之類餘倣此

傷寒識證歸鈴字號用藥定局

真法先看在前逐日司天得病証局內假如甲子
人甲子日得病是太陽證却看北局太陽證子余
下甲子日得震甲是知屬下太陽震字甲號下藥用

太陷胃九其餘做此惟有子生人子日病則屬下太
陽震字其餘生命人子日病則屬中太陽破字鈴法
段證用藥詳見運氣全書

太陽證

子命

日 子
十 子
甲 甲丙戊庚壬甲
丙 丙戊庚壬甲丙
戊 戊庚壬甲丙戊
庚 庚壬甲丙戊庚
壬 壬甲丙戊庚壬

午命

日 子
十 子
甲 庚壬甲甲丙戊
丙 壬甲丙丙戊庚
戊 甲丙戊戊庚壬
庚 丙戊庚庚壬甲
壬 戊庚壬壬甲丙

寅命

日 丑
十 丑
乙 丙丙戊庚壬甲
丁 戊戊庚壬甲丙
巳 庚庚壬甲丙戊
辛 壬壬甲丙戊庚
癸 甲甲丙戊庚壬

申命

日 丑
十 丑
乙 庚壬甲丙丙戊
丁 壬甲丙戊戊庚
巳 甲丙戊庚庚壬
辛 丙戊庚壬壬甲
癸 戊庚壬甲甲丙

陽明證

丑命

日 丑
十 丑
乙 乙丁巳辛癸乙

未命

日 丑
十 丑
乙 辛癸乙乙丁巳

巳命
 丁 丁巳辛癸乙丁
 巳 巳辛癸乙丁巳
 辛 辛癸乙丁巳辛
 癸 癸乙丁巳辛癸
 十日
 子 寅 辰 午 申 戌
 日 日 日 日 日 日
 金 日 日 日 日 日
 癸 辛 癸 乙 丁 巳
 甲 辛 癸 乙 乙 丁 巳
 丙 癸 乙 丁 丁 巳 辛
 戊 乙 丁 巳 巳 辛 癸
 庚 丁 巳 辛 辛 癸 乙
 壬 巳 辛 癸 癸 乙 丁

亥命
 丁 癸乙丁丁巳辛
 巳 乙丁巳巳辛癸
 辛 丁巳辛辛癸乙
 癸 巳辛癸癸乙丁
 十日
 子 寅 辰 午 申 戌
 日 日 日 日 日 日
 金 日 日 日 日 日
 癸 辛 癸 乙 丁 巳
 甲 乙 丁 巳 辛 癸 乙
 丙 丁 巳 辛 癸 乙 丁
 戊 巳 辛 癸 乙 丁 巳
 庚 辛 癸 乙 丁 巳 辛
 壬 癸 乙 丁 巳 辛 癸

少陽證

辰命

十日
 子 寅 辰 午 申 戌
 日 日 日 日 日 日
 金 日 日 日 日 日
 壬 甲 甲 丙 戊 庚
 甲 壬 甲 甲 丙 戊 庚
 丙 甲 丙 丙 戊 庚 壬
 戊 丙 戊 戊 庚 壬 甲
 庚 戊 庚 庚 壬 甲 丙
 壬 庚 壬 壬 甲 丙 戊
 甲 丙 戊 庚 壬 甲 甲
 丙 戊 庚 壬 甲 丙 丙
 戊 庚 壬 甲 丙 戊 戊

子命

十日
 子 寅 辰 午 申 戌
 日 日 日 日 日 日
 金 日 日 日 日 日
 乙 丙 戊 庚 壬 甲 丙
 丁 戊 庚 壬 甲 丙 戊
 巳 庚 壬 甲 丙 戊 庚
 辛 壬 甲 丙 戊 庚 壬
 癸 甲 丙 戊 庚 壬 甲
 乙 壬 甲 丙 丙 戊 庚
 丁 甲 丙 戊 戊 庚 壬
 巳 丙 戊 庚 庚 壬 甲

庚 壬甲丙戊庚庚
壬 甲丙戊庚壬壬

辛 戊庚壬壬甲丙
癸 庚壬甲甲丙戊

太陰證

卯命

十日 子寅辰午申戌
巳命

十日 丑卯巳未酉
亥命

甲 癸乙乙丁巳辛
丙 乙丁丁巳辛癸
戊 丁巳巳辛癸乙
庚 巳辛辛癸乙丁
壬 辛癸癸乙丁巳

乙 癸乙乙丁巳辛
丁 乙丁丁巳辛癸
巳 丁巳巳辛癸乙
辛 巳辛辛癸乙丁
癸 辛癸癸乙丁巳

酉命

甲 丁巳辛癸乙乙亥命

乙 丁巳辛癸乙乙

丙 巳辛癸乙丁丁
戊 辛癸乙丁巳巳
庚 癸乙丁巳辛辛
壬 乙丁巳辛癸癸

丁 巳辛癸乙丁丁
巳 辛癸乙丁巳巳
辛 癸乙丁巳辛辛
癸 乙丁巳辛癸癸

少陰證

寅命

十日 子寅辰午申戌
辰命

十日 丑卯巳未酉
亥命

甲 甲甲丙戊庚壬
丙 丙丙戊庚壬甲
戊 戊戊庚壬甲丙
庚 庚庚壬甲丙戊

乙 甲丙丙戊庚壬
丁 丙戊戊庚壬甲
巳 戊庚庚壬甲丙
辛 庚壬壬甲丙戊

申命 壬 壬 壬 甲 丙 戊 庚 癸 壬 甲 甲 丙 戊 庚

甲 戊 庚 壬 甲 甲 丙 戊 命 乙 戊 庚 壬 甲 丙 丙
丙 庚 壬 甲 丙 丙 戊 丁 庚 壬 甲 丙 戊 戊
戊 壬 甲 丙 戊 戊 庚 巳 壬 甲 丙 戊 庚 庚
庚 甲 丙 戊 庚 庚 壬 辛 甲 丙 戊 庚 壬 壬
壬 丙 戊 庚 壬 壬 甲 癸 丙 戊 庚 壬 甲 甲

厥陰證

丑命

巳 壬 甲 丙 戊 庚 命 卯 命
甲 乙 乙 丁 巳 辛 癸 乙 乙 癸 乙 丁 巳 辛 癸
丙 丁 丁 巳 辛 癸 乙 乙 丁 巳 辛 癸 乙 乙 丁 巳 辛 癸

未命 甲 巳 辛 癸 乙 乙 丁 酉 命 乙 巳 辛 癸 乙 乙 丁
壬 癸 癸 乙 丁 巳 辛 癸 辛 巳 辛 癸 乙 丁 巳 辛 癸
庚 辛 辛 癸 乙 丁 巳 辛 癸 辛 巳 辛 癸 乙 丁 巳 辛 癸
戊 巳 巳 辛 癸 乙 丁 巳 辛 癸 巳 丁 巳 辛 癸 乙 丁
丙 辛 癸 乙 丁 丁 巳 辛 癸 乙 丁 丁 巳 辛 癸 乙 丁
丁 辛 癸 乙 丁 丁 巳 辛 癸 乙 丁 丁 巳 辛 癸 乙 丁

庚 乙 丁 巳 辛 辛 癸 辛 乙 丁 巳 辛 辛 癸
壬 丁 巳 辛 癸 癸 乙 癸 丁 巳 辛 癸 癸 乙

運氣精微指訣主病行流法定局

上局主病

男命得病日

子命病人

丑命病人

寅命病人

卯命病人

辰命病人

甲乙丙丁戊己庚辛壬癸

小脾大腎膽心胃肺膀肝

火土金水木火土金水木

心胃肺膀肝小脾大腎膽

火土金水木火土金水木

胃心膀肺小肝大脾膽腎

土火水金木土火水金木

巳命病人

午命病人

未命病人

申命病人

酉命病人

戌命病人

肝膀脾小腎大心膽肺胃

木水土火水金火木金土

大肝膽脾胃腎膀心小肺

金木土土水水火火金

腎膽心胃肺膀肝小脾大

水木火土金水木火土金

膀腎小心大肺膽肝胃脾

水水火火金金木木土土

肺小肝大脾膽腎胃心膀

金腸木金土木水土火水

膽肺胃肝膀脾腸腎腸心

火木金土木水土火水

亥命病人

女命得病日

子命病人

丑命病人

寅命病人

卯命病人

水金土木水土火水金火

脾胃腎膀心小肺大肝膽

土土水水火火金金木木

甲乙丙丁戊己庚辛壬癸

胃脾膀腎小心大肺膽肝

土土水水火火金金木木

心胃肺膀肝小脾大腎膽

火土金水木火土金水木

小脾大腎膽心胃肺膀肝

火土金水木火土金水木

心胃肺膀肝小脾大腎膽

辰命病人

巳命病人

午命病人

未命病人

申命病人

火土金水木火土金水木

小肺大肝膽脾胃腎膀心

金金木木土土水水

脾小腎大心膽肺胃肝膀

土火水金火木金土木水

膽腎胃心膀肺小肝大脾

木水土火水金火木金土

肺膽肝胃脾膀腎小心大

金木木土土水水火火金

膀肝小脾大腎膽心胃肺

水木火土金水木火土金

寅申
巳亥

卯酉
四仲
日

人命

甲巳日
乙庚日
丙辛日
丁壬日
戊癸日

木	火	土	金	水	木	火	土	金	水	木	火	土	金	水
心	胃	脾	胃	脾	胃	脾	胃	脾	胃	脾	胃	脾	胃	脾
胆	肝	胆	肝	胆	肝	胆	肝	胆	肝	胆	肝	胆	肝	胆
小	心	胃	脾	胃	脾	胃	脾	胃	脾	胃	脾	胃	脾	胃
胆	肝	胆	肝	胆	肝	胆	肝	胆	肝	胆	肝	胆	肝	胆
木	火	土	金	水	木	火	土	金	水	木	火	土	金	水
胆	肝	胆	肝	胆	肝	胆	肝	胆	肝	胆	肝	胆	肝	胆
小	心	胃	脾	胃	脾	胃	脾	胃	脾	胃	脾	胃	脾	胃
胆	肝	胆	肝	胆	肝	胆	肝	胆	肝	胆	肝	胆	肝	胆
木	火	土	金	水	木	火	土	金	水	木	火	土	金	水
胆	肝	胆	肝	胆	肝	胆	肝	胆	肝	胆	肝	胆	肝	胆
小	心	胃	脾	胃	脾	胃	脾	胃	脾	胃	脾	胃	脾	胃
胆	肝	胆	肝	胆	肝	胆	肝	胆	肝	胆	肝	胆	肝	胆

子午

人命

甲巳日
乙庚日

下局行流

酉命病人
戌命病人
亥命病人

木	火	土	金	水	木	火	土	金	水	木	火	土	金	水
心	胃	脾	胃	脾	胃	脾	胃	脾	胃	脾	胃	脾	胃	脾
胆	肝	胆	肝	胆	肝	胆	肝	胆	肝	胆	肝	胆	肝	胆
小	心	胃	脾	胃	脾	胃	脾	胃	脾	胃	脾	胃	脾	胃
胆	肝	胆	肝	胆	肝	胆	肝	胆	肝	胆	肝	胆	肝	胆
木	火	土	金	水	木	火	土	金	水	木	火	土	金	水
胆	肝	胆	肝	胆	肝	胆	肝	胆	肝	胆	肝	胆	肝	胆
小	心	胃	脾	胃	脾	胃	脾	胃	脾	胃	脾	胃	脾	胃
胆	肝	胆	肝	胆	肝	胆	肝	胆	肝	胆	肝	胆	肝	胆
木	火	土	金	水	木	火	土	金	水	木	火	土	金	水
胆	肝	胆	肝	胆	肝	胆	肝	胆	肝	胆	肝	胆	肝	胆
小	心	胃	脾	胃	脾	胃	脾	胃	脾	胃	脾	胃	脾	胃
胆	肝	胆	肝	胆	肝	胆	肝	胆	肝	胆	肝	胆	肝	胆

辰戌
丑未
四季
四季
八日
同局

丙辛日

丁壬日

戊癸日

火土土土土金金水水木木
胃脾大肺大肺脾腎膽肝小
土土金金金水木木火火
腸脾腎腎膽肝小
大肺脾腎膽肝小
腸脾腎腎膽肝小
金水水水木木火土土
水木木木火土土金

假如申生男命辛酉日得病上局合肝木主病下局
合腎水行流為相生局謂之母去尋兒腎主虛水主
寒肝主風木主疼必四支逆冷疼痛病易愈
又如申生男戊午日病上局合大腸主傳送金主病

下局心火行流為鬼賊相攻大腸主傳送金主氣澁
心火主實熱克火腸必主痢疾致死
又如寅生女己巳日病上局心火下局小腸火謂主
傷寒兩感餘倣此起例詳見運氣全書
上局主病證候歌

膽木 遇甲日屬三焦

甲木在寅足少陽 膽家經絡不尋常

耳聾口苦咽乾燥 寒熱往來瘧病當

肝木 遇乙日屬心包絡

厥陰乙木足肝間 筋急唇青四體癱

舌卷耳聾囊或縮 不達識者少安痊

小腸火

丙火戊申手太陽

受病元末屬小腸

小便不通如尿血

日間熱作夜清涼

心火

丁手少陰心火炎

時生驚躁主風纏

不然勢熱多煩躁

自汗依稀即謔言

胃土

戊土卯位足陽明

經絡元知屬胃經

身熱目疼難得卧

鼻中乾燥自呻吟

脾土

巳土太陰足絡干

脾經腹滿或咽乾

手足自温時腹痛

利而不渴臟家寒

大腸金

庚金酉上太腸經

經手陽明氣上行

下利腸鳴常隱痛

不然喘嗽夜無眠

肺金

肺居未上屬辛辛

經絡元末手太陰

咳嗽生痰氣多喘

腸鳴鼻寒濕家尋

膀胱水

壬水辰宮足太陽

細尋經絡出膀胱

惡寒發熱渾身痛

項強頭疼汗主張

腎水

癸臨腎水足少陰 不渴宜溫謂脈沉
口燥咽乾須急下 膀胱合病死相侵

三焦火 申日得甲屬手少陽三焦

遇甲本然從膽木 病因申日向三焦

氣血不調脾胃病 腹腸自利或難渡

心包火 亥日得乙屬手厥陰心胞絡

亥日病生尋得乙 不從肝木向心胞

掌心常熱生煩躁 舌上生瘡驚惕焦

下局行流證候歌

肝膽木

膽主驚弓肝主風 四支 緩腎震瞳

不然筋惕生疰癖 怒氣衝胃脇助中

心小腸火

小腸淋瀝舌生瘡 心主驚煩渴熱狂

外實內虛宜發汗 外虛內實下之良

脾胃土

胃生嘔吐食難停 口臭脾家熱不寧

拘急四支行步澁 更兼腫痛渴無津

肺大腸金

大腸泄利燥咽嚔 肺主皮毛咳嗽攻

氣喘能兼大便秘 鼻中多水唾稠濃

腎膀胱水

膀胱得病太陽邊
 惡熱憎寒汗主先
 泄精虛冷腎家緣
 主病行流發微歌
 腰痛頭疼兼痲厥
 主病行流說病源
 木主風疾金主氣
 相生為順相克逆
 相生最喜腑生臟
 逆則身危順易安
 主病行流同經絡
 相克相嫌總一般
 腑則為虛臟為實
 因名兩感恐傷殘
 本宮為主又為內
 虛乃輕微實病難
 外實內虛宜發汗
 客是行流作外言
 外虛內實下雖痊

五臟味氣補瀉例

水為命火為氣
 有命有氣終為吉
 能通運氣精微訣
 加臨前後決平安
 土墓金尸木是棺
 尸棺見墓入黃泉

飲 熨 食 鹹	氣 寒 熱 瀉 補	味 甘 瀉 補	腑 小 腸	臟 手 少 陰	心
飲 散 食 辛	氣 溫 補	味 鹹 瀉 補	腑 心 陽	臟 足 厥 陰	肝
飲 緩 甘	氣 熱 瀉 補	味 苦 瀉 補	腑 足 陽 明	臟 足 太 陰	脾
飲 收 食 鹹	氣 溫 瀉 補	味 辛 瀉 補	腑 大 腸	臟 手 陽 明	肺
飲 堅 食 苦	氣 熱 瀉 補	味 鹹 瀉 補	腑 膀 胱	臟 足 少 陰	腎

鹹補苦泄 辛補酸瀉 甘補苦泄 酸補辛瀉 苦補鹹瀉	苦緩以酸收 苦急以甘緩 苦濕以苦燥 苦氣上以苦滲 苦燥以辛潤	心入焦氣 肝入臊氣 脾入香氣 肺入腥氣 腎入腐氣	味苦主血 味酸主筋 味甘主肉 味辛主氣 味鹹主骨	心病勿食苦 肝病勿食酸 脾病勿食甘 肺病勿食辛 腎病勿食鹹	虛 則炒鹽補 虛 則陳皮補 虛 則甘草補 虛 則五味子補 虛 則地黃補	補 肝母以生薑 錢氏安神丸 補 腎母以熟地黃 黃柏 錢氏地黃丸 補 心母以炒鹽 益黃散 補 脾母以甘草 阿膠散 補 肺母以五味子 補腎地黃丸	實 則甘草瀉 實則白芍瀉 實則黃連瀉 實則素白腎無實不 重瀉心湯 瀉青丸 實瀉之 皮瀉之 可瀉故無
--------------------------------------	--	--------------------------------------	--------------------------------------	---	--	---	--

輕導赤散 瀉子以甘草

瀉子乘良

瀉子以澤瀉

瀉腎藥

附錄

運氣全書第六卷傷寒鈴法歸號歌有云

寅上須安霍亂名

又瘧濕暈證歌有云

瘧疾元是太陽餘 月庚第一不為虛

陽明四十零四證 水戊濕證一中除

少陰二十零三證 暈寒亥上此中推

假如丑日傳卯酉二字為陽明證水字為號有四

證濕論餘四證係霍亂

寅日傳卯酉二字為陽明此日不傳陽明為霍亂
證

己日傳得辰戌二字為上太陽月字為號只有六
證餘四證以痊論不可一例看

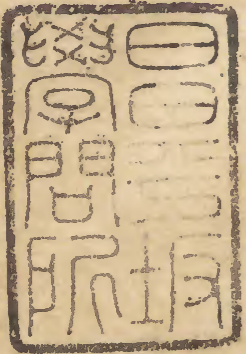
未日傳得卯酉二字為陽明水字號只有四證餘
六證係濕證

申日傳卯酉二字為陽明申日無陽明如有陽明
證不可作陽明證看係勞復證

亥日傳得子午二字地字為號只有三證餘七證
以暘證看之

逐日司天運氣汗瘧法定局已載在前

水主汗金水汗不止水水汗出而差火水火主熱
水主寒寒熱交作而大汗解矣土水本當有汗彼
土克之無汗亦差



新增素問運氣圖括定局立成畢

傳... 國... 氏... 氏...



Faint vertical text columns on the right page, likely bleed-through from the reverse side.



Faint vertical text on the left page, possibly bleed-through.

